

Week-end & Vacances

Pour adultes en situation de handicap mental & autisme

Fleur de Jour

Côtes d'Armor

* Petits groupes

* Toutes autonomies

* Toute l'année

Automne 2024



Fleur de Jour, La haute Houssais, 22350 Saint-Maden
02.96.84.03.36 / fleurdejour.cotesdarmor@gmail.com
www.fleurdejour.fr

Financé par



Préambule

Le petit mot de « l'Equipe Fleur de Jour »

Nous allons commencer par parler « fermeture ».

Fleur de Jour sera fermé entre le lundi 28 octobre et le jeudi 28 novembre inclus, afin de:

- * Rénover les enduits en terre de l'une des chambres d'accueil et de la partie mezzanine.
- * Rénover la terrasse, avec le soutien financier de l'ADEME qui nous accompagne depuis 3 ans dans notre conversion au slow-tourisme
- * Poursuivre l'installation de nouvelles activités également soutenues par l'ADEME (asinerie, grimpe d'arbre, camping, potager, apiculture...)
- * Remplacer le système d'assainissement de la maison



Nous allons continuer en parlant « mauvaise nouvelle & bonne nouvelle »!

La mauvaise est que notre assureur a résilié nos contrats professionnels au printemps, nous laissant peu de temps pour trouver un nouvel assureur.

Mais, bonne nouvelle, nous avons réussi à retrouver des assureurs in-extremis avant de démarrer la saison d'été, sans quoi nous aurions été obligés de fermer, peut-être définitivement!

« Assurer Fleur de Jour » est complexe: il faut à la fois assurer le versant tourisme (agence de voyage), mais aussi le côté handicap, hébergement et restauration, accompagnement du handicap, transport et désormais le versant asinerie et Grimpe d'arbre ! Et là, bon nombre d'assureurs se désengagent d'un tel projet jugé « trop risqué ».

Nous avons passé 3 semaines jours et nuits à travailler d'arrache-pied pour trouver une solution. Et nous l'avons trouvée. Mais l'unique assurance que nous avons est désormais dispatchée sur plusieurs assureurs. Cela engendre donc une augmentation de 400% du prix des assurances, sans compter l'ajout des activités nouvelles « ânes » et « grimpe d'arbre »!

Ainsi, vous verrez une petite augmentation des tarifs en cette fin d'année afin d'absorber le « choc financier » que cela représente . Nous en sommes bien sûr désolées.

Mais nous allons conclure en vous disant que notre motivation pour vous accueillir, et pour bien vous accueillir, reste intacte ! Que l'aventure continue!

Présentation

Fleur de Jour, c'est:

- ◆ Une **maison**, située à Saint-Maden dans les Côtes d'Armor, à proximité de Dinan, déclarée « **chambre et table d'hôtes** »
- ◆ Un organisme **immatriculé au registre du tourisme** et agréé « **vacances adaptées organisées** » accueillant des adultes en situation de handicap mental et/ou d'autisme
- ◆ Un **encadrement par des éducatrices diplômées et expérimentées** (et spécialisées dans l'autisme).

A ces différents titres, nous proposons **différents types de séjours de loisirs et de détente tout au long de l'année, qui ont lieu à Saint-Maden** (sauf indication contraire).

SAVE THE DATE:

- ◆ Le séjour de **Noël** aura lieu du lundi 23 décembre au vendredi 27 décembre (réservé aux vacanciers que nous connaissons déjà)
- ◆ Le séjour du **Nouvel An** aura lieu du samedi 28 décembre (17h) au mercredi 1er janvier (17h) (très bonne autonomie uniquement)
- ◆ Le séjour de **l'Epiphanie** aura lieu du jeudi 2 janvier (17h) au dimanche 5 janvier (17h) (3 jours)

Nous ne prenons pas de pré-inscriptions! Le flyer vous parviendra fin aout et les inscriptions seront prises à partir du mardi 17 septembre 9h00

Photos, descriptif, moyen d'accès et présentation des encadrants sur
www.fleurdejour.fr

Réserver son séjour:

1/ Effectuer une pré-réserve au 02.96.84.03.36 ou fleurdejour.cotesdarmor@gmail.com (préciser si PMR ou personne de faible autonomie, ou présentant quelques particularités comportementales ou d'accompagnement). Vous pouvez également passer nous rencontrer !

2/ Nous vous envoyons alors un devis et un dossier d'inscription, à nous retourner avec l'acompte sous 15 jours.

3/ Nous vous confirmons votre inscription, à la lecture de votre dossier d'inscription et au regard du projet du séjour et de nos capacités d'accueil. Nous organisons, si possible, une rencontre pour faire votre connaissance et préparer le séjour.

4/ Quelques jours avant le séjour, nous vous adressons la liste de l'équipement, et les horaires de transport le cas échéant

Nous acceptons les chèques vacances



Les week-end

TARIFS

250 euros le week-end

Inclus: l'hébergement, les repas, les loisirs de Fleur de Jour

Non inclus: taxe de séjour, transports, dépenses personnelles, loisirs extérieurs.



Prendre du temps...

Lors de ces week-end, il vous sera proposé de vous rendre au marché bio et local, de vous promener, de cuisiner...

Vous pourrez aussi passer un temps avec les ânes et les autres animaux, griller les châtaignes ou tout simplement de jouer ou buller au coin du feu...

Le programme est défini ensemble autour d'un apéro le vendredi soir!

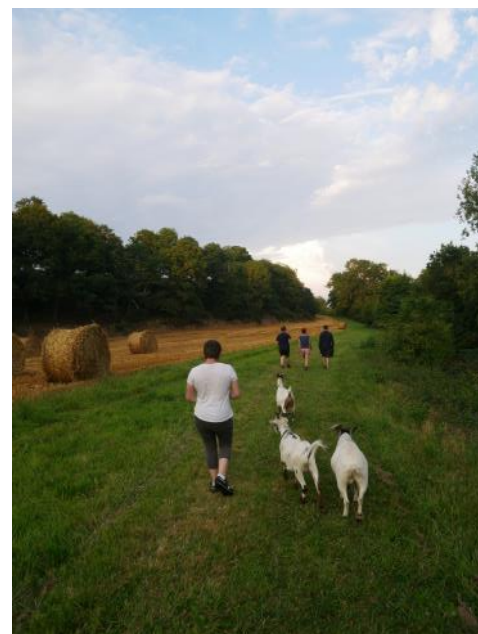
*20/22 septembre

*04/06 octobre (à confirmer)

* Décembre: uniquement week-end à thème, voir page 5

*11/13 octobre

*18/20 octobre



Du vendredi soir au dimanche soir

3 à 4 vacanciers, Moyenne à TB autonomie, chambre individuelle & Programme «sur mesure »

Les week-end

Week-end de l'avent



PRÉPARER NOËL !

Pendant ces week-end de l'Avent, vous pourrez:

- * Participer à la décoration de Fleur de Jour
- * Fabriquer une décoration de Noël à ramener chez vous (calendrier de l'Avent, couronne, biscuits de Noël, décorations...)
- * Vous rendre à un marché & faire vos achats de Noël
- * Déguster de bons chocolat chauds et des plats d'hiver maison

*29 nov/ 1er décembre

*13-15 décembre

*6-8 décembre

*20-22 décembre

TARIFS

250 euros en chambre double

270 euros en chambre seul

Inclus: l'hébergement, les repas, les loisirs à Fleur de Jour

Non inclus: taxe de séjour, transports, dépenses personnelles, les loisirs hors Fleur de Jour



Du vendredi soir au dimanche soir

4-5 vacanciers, Moyenne à TB autonomie, chambre individuelle ou double

Les week-end de Décembre

« 4 jours à 2 »



SEJOUR A 2 ...

Entre ami(e)s, en couple nous vous proposons ce séjour rien que pour vous deux.

Une éducatrice vous accompagnera dans vos projets de sorties et d'activités, selon vos besoins.

Votre autonomie sera favorisée.

Notre maison sera un peut la vôtre pendant ce séjour...

TARIFS

560 euros

Inclus: l'hébergement, les repas, les loisirs de Fleur de Jour

Non inclus: les loisirs hors Fleur de Jour, la taxe de séjour, les transports, les dépenses personnelles



Du Lundi 11h00 au Vendredi 11h00

Toutes autonomies ... juste à 2.

Du lundi 7 au vendredi 11 octobre

Du lundi 9 au vendredi 13 décembre

Séjour vacance détente



6 JOURS SUR MESURE

Finir la saison estivale par quelques jours de vacances;

Pour ceux qui souhaitent un programme au **rythme adapté**: promenade, baignade, calèche, jeux avec les ânes, bricolage, cuisine, vélo, visites ...

Programme défini ensemble au début du séjour.

Album photos en fin de séjour.

TARIFS

800 euros chambre double

860 euros chambre individuelle

Inclus: l'hébergement, les repas, les loisirs

Non inclus: taxe de séjour, transports, dépenses personnelles.



Du lundi 10h00 au dimanche 10h00

4-5 vacanciers, toutes autonomies, chambre individuelle ou double.

Du lundi 23 au dimanche 29 septembre

Séjour vacance nature

TARIFS

800 euros chambre double

860 euros chambre individuelle

Inclus: l'hébergement, les repas, les loisirs

Non inclus: taxe de séjour, transports, dépenses personnelles



6 JOURS

Un séjour qui allie randonnées (8-10 kms) et activités nature.

Pour tous ceux qui **aiment que ca bouge** .

Au choix (programme défini en début de séjour): vélo, randonnée, grimpe d'arbre, visites, plantations, activités autour de la ruche et du jardin, bricolage...

Album photos en fin de séjour!



Du lundi 10h00 au dimanche 10h00

4-5 vacanciers, bons marcheurs & bonne autonomie, chambre individuelle ou double

Du lundi 21 au dimanche 27 octobre

Autonomie

Lire le tableau colonne après colonne, en commençant par « faible autonomie ».

Si vous vous reconnaissez dans 1 seul des critères indiqué dans cette colonne, vous appartenez donc à cette « autonomie ». Sinon, passez à la suivante (moyenne autonomie) et ainsi de suite jusqu'à temps de vous reconnaître dans 1 des critères de «difficultés » !

Bien sûr, vous pouvez trouver que bien qu'étant à mobilité réduite vous êtes de très bonne autonomie, mais ce qui compte pour nous c'est de savoir que vous avez besoin d'une place au rez-de-chaussée et que vous avez besoin de notre aide pour vos déplacements. Cela ne réduit pas toutes vos autres compétences !

Bien cibler les besoins du vacanciers, c'est aussi éviter une redirection en cours de séjour...

	Faible autonomie	Moyenne autonomie	Bonne autonomie	Très bonne autonomie
Gestes de la vie courante (hygiène, habits, repas, ...)	Besoin d'une présence quasi constante ou constante (aide verbale ou gestuelle) pour les gestes de la vie quotidienne	Besoin d'un suivi pour les gestes de la vie quotidienne	Simple rappel. Intervention ponctuelle ou à la demande	Simple rappel
Comportement	- Troubles du comportement soutenus / caractériel - Besoins de moments de retraits - Très ritualisé - Sommeil agité ou courte durée - En relation et sollicitation continue	- Troubles du comportement présents - Besoins de moments de retraits - Ritualisé - pas de problèmes de sommeil - sait s'occuper seul sur propositions	Troubles du comportement rares - pas de problème de sommeil - Sait s'occuper seul	Troubles du comportement rares ou inexistantes. - pas de problème de sommeil - Sait s'occuper seul
Sécurité	- Ne peut pas être sans surveillance continue - Peut se mettre en danger	Ne peut pas être sans surveillance distante	Peut être seul à la maison	Peut être seul à l'extérieur ou à la maison
Médical et para-médical	- Attention accrue - incontinence/énurésie	- Attention accrue - incontinence/énurésie	Suivi léger	Suivi léger
Mobilité	- PMR (fauteuil ponctuel uniquement ou déambulateur) - Temps de marche inf à 1h	- PMR (déambulateur sans fauteuil additionnel) - Temps de marche inf à 2h	Pas de difficulté à la marche	
logement	- Rez de chaussé obligatoire - Ne peut pas partager sa chambre	Peut dormir à l'étage	Peut dormir à l'étage	
Autres	- Cécité partielle ou totale, - soins infirmiers plusieurs fois par jour - non verbale	- soins infirmiers - verbalisation limitée		

Fleur de jour a aussi quelques 'impossibilités d'accueil' : Notamment accompagnement et soins nocturnes, incapacité à être seul quelques minutes, troubles psychiques sévères, auto-agressivité ou hétéro-agressivité sévère ou fréquente altérant la qualité de séjour pour les autres vacanciers ou entraînant de la destruction de matériel, potomanie, fugues, incapacité à vivre en milieu ouvert et « ordinaire », maintien permanent en fauteuil roulant et utilisation d'aides techniques multiples...